

PROYECTO DE EXPOSICIÓN ANTOLÓGICA

**«25 años de pintura malagueña a través  
de la retina excepcional de  
Rollo Paterson (1892-1978).  
Realismo neoimpresionista en  
la Málaga del siglo XX»**

---

Amigos de Rollo Paterson (1892-1978). Arte y Cultura



[Autorretrato de Rollo Paterson, realizado a pastel, en Málaga, 1976]

Asociación cultural «Amigos de Rollo Paterson (1892-1978). Arte y Cultura»

<http://www.rollopaterson.org/>

<http://www.amigosderollopaterson.org/>

correos:

[informacion@amigosderollopaterson.org](mailto:informacion@amigosderollopaterson.org)

## **CONTENIDO**

Características previas del proyecto y contenidos.

Aproximación a la pintura de Rollo Paterson (1892-1978).

Breve semblanza biográfica del artista.

Algunas pinceladas sobre los contenidos de la exposición antológica y la figura del artista.

Imágenes de algunas de las obras realizadas por el artista.

## CARACTERÍSTICAS PREVIAS DEL PROYECTO Y CONTENIDOS

**El proyecto se compone de tres fases:**

1. Exposición Antológica.
2. Presentación de biografía y catálogo.
3. Proyección de un video sobre el artista y su obra.
4. Creación de página Web del pintor que servirá para facilitar el estudio y difusión tanto de la figura del pintor como de su obra pictórica.
5. Dos conferencias impartidas por dos profesores de arte que harán un estudio crítico de la obra.

### **1. Exposición Antológica**

**La exposición Antológica** será un recorrido por la trayectoria pictórica del artista, centrándolo especialmente en los 25 años que pasó en la ciudad malagueña, el estudio detallado de la influencia y aportaciones a la pintura malagueña. Se llevará a cabo un estudio por profesores de la universidad que serán una continuidad a los estudios empezados por el fallecido Dr. Agustín Clavijo García, profesor del departamento de Historia del Arte de la Universidad de Málaga y director del Museo Diocesano, que fue el encargado de estudiar la obra del pintor en la primera exposición antológica, dicha exposición, fue convocada por el Museo de Arte Diocesano, la Universidad de Málaga, Cultura y el Ayuntamiento. Esta retrospectiva se llevó a cabo en el Museo Diocesano de Málaga en septiembre y octubre de 1983.

**La exposición** se hará con obras cedidas por museos y colecciones privadas, sin ningún afán de lucro, ya que no habrá ventas y sólo se dedicará al aspecto cultural, estudiando tanto al artista como a su obra como parte patrimonial de la cultura malagueña del siglo XX. Se hará una cuidada selección que sirva para poder apreciar la influencia y las aportaciones a una parte importante de la pintura malagueña. Para ello se realizará un estudio profundo y detallado de las obras, tanto en paisajes, figuras y desnudos y se completarán con una importante documentación fotográfica del pintor en su estudio de "Los Ramos", Puerto de la Torre en Málaga.

### **2. Presentación de biografía y catálogo.**

Actualmente se está preparando una biografía sobre el autor y su obra, estudiando, además de los datos biográficos, los períodos artísticos del pintor,

desde sus comienzos en Gran Bretaña, Francia, Italia y finalmente su período transcurrido en España, los 25 años de permanencia en su estudio de Los Ramos en Puerto de la Torre, Málaga. Así mismo se está haciendo una clasificación de obra por períodos junto con un estudio detallado de cada una de ellas y que formará parte de **la biografía**, cuya publicación se presentará durante la exposición. Esta biografía contará con la presentación de un profesor de arte de la universidad. Además, el libro llevará un catálogo de obras del artista que será lo más completo posible, clasificado por épocas y estilos del pintor, incluyendo las obras que están en el Museo de Bellas Artes de Málaga, Museo Diocesano, Museo de Arte de Stirling, Escocia, y las del Museo de Castelo Branco, Portugal. El libro irá en castellano e inglés para facilitar la mayor difusión posible, como corresponde a una ciudad cosmopolita de la importancia de Málaga, y con la intención de que esto facilite su deseo de convertirse en Capital Europea de la Cultura en 2016. En esta edición bilingüe está contribuyendo la Universidad de Stirling.

### **3. Proyección de un video sobre el artista y su obra.**

Durante la exposición se proyectará un video sobre el pintor y su obra que recogerá momentos puntuales del pintor y se proyectarán material fotográfico del artista y parte de sus obras realizadas a lo largo de su trayectoria pictórica.

### **4. Creación de página Web del pintor que servirá para facilitar el estudio y difusión tanto de la figura del pintor como de su obra pictórica.**

Asimismo, se ha creado una **página oficial del artista** que se podrá consultar sobre la vida del pintor, su obra y sus exposiciones más importantes. En esta página oficial, se pondrá una página con los **logos de los patrocinadores** una vez se concrete la fecha y lugar de la exposición y se irá informando de todos los detalles que se produzcan sobre la próxima exposición que tendrá lugar el próximo año 2010. Su dirección es:

<http://www.rollopaterson.org/>

Tanto **la inauguración como la clausura** se realizan con personalidades de organismos oficiales que tomarán parte en el evento.

### **5. Dos conferencias impartidas por dos profesores de arte que harán un estudio crítico de la obra**

Durante la exposición se darán **dos conferencias, una el día de su**

**inauguración y otra el día de su clausura**, serán impartidas por profesores de arte que hayan estudiado las características y las conexiones del pintor con la pintura malagueña, estas conferencias servirán para acercar la obra realizada en Málaga a los ciudadanos que estén interesados en ello y al mismo tiempo para que se pueda disfrutar y entender una parte que pertenece al patrimonio cultural de la ciudad.

Nuestra asociación, ofrecerá de forma totalmente gratuita todos los estudios que se lleven a cabo para aquellos alumnos o profesores que deseen profundizar en la obra del pintor.

A continuación se adjunta la introducción que se hizo sobre el pintor y su obra en la Primera Exposición Antológica llevada a cabo en el Museo de Arte Diocesano, organizada por El Museo de Arte Diocesano de Arte Sacro de Málaga, el Excmo. Ayuntamiento de Málaga y la Universidad de Málaga.

### APROXIMACIÓN A LA PINTURA DE ROLLO PATERSON (1892-1978)



[Riogordo, paisaje a pastel, Museo de Bellas Artes de Málaga]

Uno de los pintores extranjeros que más proyección artística han tenido en la Málaga del siglo XX ha sido, sin duda alguna, el australiano Rollo Paterson. Recluido en su taller del Puerto de la Torre permaneció el pintor en nuestra ciudad casi ininterrumpidamente desde 1954 hasta 1976, dos años antes de su muerte ocurrida en un hospital de Harefield (Inglaterra). Considerado con justicia "malagueño de adopción", Rollo Paterson, en efecto, llegó a identificarse plenamente con el talante ambiental y cultural de nuestra ciudad, lo que sirvió en gran manera para la realización de una abundante producción pictórica de manifiesta tendencia figurativa inspirada en gran parte en el paisaje y las gentes de Málaga y sus pueblos, según claramente aparece reflejada en esta exposición del Museo Diocesano de Arte Sacro como reconocido homenaje a tan notable pintor.

Su arte, pues, se mueve en una abierta dirección realista de evidentes reflejos neoimpresionistas al verse atraído fuertemente desde su más temprana edad por los grandes maestros franceses de finales del siglo XIX, en particular por Renoir, Degas, Toulouse Lautrec y Gauguín, a los que se uniría más tarde el italiano Modigliani, con quien sabemos que mantuvo estrechas relaciones artísticas según se refleja en algunos de sus desnudos femeninos. Rollo Paterson presenta un

estilo bien definido a través de una pintura personalísima. Así, sobre el dibujo magistralmente construido triunfa el color y éste vence incontenible a la línea en fundidos toques de pincelada larga, segura y prodigiosa que recrean los espacios intermedios. En la mayoría de sus obras aparece efectivamente un color vivo y chispeante, donde el recuerdo de la Málaga luminosa y cromática indiscutiblemente se haya presente.

Las técnicas empleadas en su pintura son variadas, predominando en especial el pastel, la cera, la acuarela y el óleo, lo que prueba los profundos conocimientos del "oficio de pintor" de Rollo Paterson pacientemente aprendidos con los años. Sólo se puede pintar así con muchos años de profesión, día a día, sobre las espaldas y las manos, sobre las retinas. De esta manera Rollo Paterson se convirtió en un maestro porque aprendió a tiempo que la pintura es ante todo un continuado "esfuerzo mental", que obliga con larga paciencia al genio (don indispensable para ser pintor) a su pleno desarrollo. Por otra parte, Rollo Paterson ha sido un pintor de extensa producción que ha cultivado preferentemente los temas tradicionales del paisaje, retrato y desnudo femenino. Como buen enamorado de la pintura francesa a "pleno aire", sus naturalezas vivas, captadas directamente en el campo, reflejan el buen gusto, armonía y equilibrio que caracteriza toda su obra, afirmándose en ellas las palabras de Manet al señalar que "una obra de arte es ante todo un rincón de la creación visto a través de un genial temperamento". Al mismo tiempo, sus retratos, verdadera prueba de fuego para todos los pintores, presentan todo el ajuste necesario, tanto en su concepción formal como en su penetración psicológica, para valorar sus grandes dotes de observador en esta difícil parcela del arte pictórico. Por último, el genio del artista australiano se afirma sobre todo en los desnudos. Estos desnudos "de una sola sesión" son trazados con la admirable facilidad que sólo cabe en un artista que domina el tema. Nunca, en Rollo Paterson, el detalle anatómico estorba al sentimiento de la forma. Ninguna señal distintiva del modelo puede desviar el curso o interrumpir el ritmo de sus poemas plásticos. Y, sin embargo, estos desnudos, que bien pueden calificarse como de los más bellos que ha producido la pintura malagueña del siglo XX, no son arbitrarios o abstractos: siguen siendo concretos y verídicos . . . Son muchachas captadas en su más pura intimidad femenina, de carnes recias y firmes, bien recostadas o reclinadas melancólicamente, todas ellas pintadas con delicada ternura, sin atisbo de morbidez o procacidad, buscando en su desnudez el más puro canon de la belleza artística.

Así pues, el arte de Rollo Paterson es de un marcado "realismo neoimpresionista" de conmovedora dignidad, como todo nuestro arte del pasado, sin que ello signifique la repetición de una fórmula artística desfasada, sino más bien, el florecimiento periódico de un modo de ser y de sentir las cosas, algunas de cuyas características más notables han sido y son la humildad nada retórica en la elección de los temas (paisajes, retratos y desnudos). No cabe duda que Paterson fue un gran artista. Su obra que se contempla en esta Exposición-Homenaje del Museo Diocesano de Arte Sacro es el más poderoso testimonio de ello. Sus acuarelas, ceras, pasteles y óleos están sellados por una gran distinción, quedando excluidos de todos ellos la vulgaridad, la trivialidad y la grosería. Es por ello que su pintura es de hoy como pocas y, por eso precisamente, es pintura de siempre. Su nombre, pues, quedará unido en gran parte al de la pintura malagueña del siglo XX como uno de los más cualificados representantes de la

corriente figurativa de nuestro tiempo, época en que tanto se usa y abusa sin consideración (y lo que es aún peor, sin ninguna creatividad artística) de "los descoyuntamientos, la agresión, la insolencia, el alarido, la fascinación y el descaro del abismo", como únicas y novedosas notas de la llamada "vanguardia artística".

### **Agustín Clavijo García**

[Introducción a la «Primera Exposición Antológica a Rollo Paterson», por el fallecido Profesor del departamento de Historia del Arte de la Universidad de Málaga y director del Museo Diocesano, la exposición homenaje se inauguró el miércoles, 28 de septiembre de 1983. La exposición estuvo compuesta por 64 obras que abarcaban el período de 1906 a 1976.]



## **BREVE SEMBLANZA BIOGRÁFICA DEL ARTISTA**

**1892.-** Rollo Paterson nace en Sidney (Australia), el 18 de marzo. Su madre Ellen Chester, fue compositora y pianista; su padre Patrick Paterson, era hijo de un rico industrial de Stirling (Escocia), que poseía las curtidorías de dicho lugar. Aunque nacido en Australia, Rollo Paterson se educó en Escocia, la tierra de sus mayores.

**1895.-** Regresa a Stirling, donde permanece con sus padres y abuelos paternos, hasta los ocho años, que le envían a un colegio en Edimburgo (Escocia) para cursar sus estudios primarios.

**1900.-** En septiembre ingresa en el colegio Fettes de Edimburgo (Escocia), donde permanecerá durante ocho años. Aún con tan temprana edad, muestra ya un carácter enérgico y vigoroso, y demuestra una notable indiferencia a todo lo que no esté relacionado con la pintura. Obtiene del director del colegio, el permiso para simultanear las clases del centro, con las de dibujo, y comienza a tomar clases de una profesora particular. Trabaja incansablemente aprendiendo todas las técnicas, pinta bodegones para iniciarse, y más tarde paisaje y figura. Rollo Paterson cuenta catorce años cuando pinta "El Castillo", paisaje escocés realizado al óleo, que refleja la maestría y el dominio de la técnica del pintor.

**1908.-** Abandona el colegio, una vez concluida su instrucción secundaria y regresa a Stirling (Escocia). Tiene 16 años y comienza a estudiar en el despacho de una firma de arquitectos, por mandato familiar, y en contra de los deseos del artista, estudia durante dos años en el citado despacho, si bien trabaja al mismo tiempo en distintas actividades, intentando de independizarse de la sujeción familiar y así poder dedicarse a la pintura, y abandonar los estudios. Una de estas actividades es la fotografía, aprendiendo todo lo relativo al oficio, pero Rollo Paterson tenía su vocación fuertemente definida, por lo que al cumplir los 18 años de edad rompe con su familia y se marcha a Londres, con una libra en el bolsillo, y la firme idea de convertirse en pintor.

**1910.-** En Londres pinta carteles, decorados para el teatro y dibujos humorísticos para diferentes periódicos; trabaja para los editores dibujando bocetos para postales de humor, siendo muy conocido entre los editores, que le dedican una serie de postales con el seudónimo que el pintor utilizaba: "Vera Paterson", y que adquiere gran popularidad, llegando a pintar bocetos para dicha serie hasta el año 1951, también trabaja para la firma de "Valentine's Post Card" de Valentine, LTD. Dundee and London. Trabaja como actor en diferentes compañías de teatro, en suma, hace cualquier clase de trabajo que le proporcione unas libras para poder hacer lo que realmente le gusta: pintar. Cuando dispone de tiempo libre se sube a los autobuses o en el metro y sentado en su asiento, con su carpeta de

dibujo, pinta a las personas que observa a su alrededor. En el año 1912 conoce a una artista de teatro casándose con ella, y pasando a formar parte de una compañía, haciendo números que requerían pintar.

**1915.-** En 1914 estalla la Primera Guerra Mundial (1914-1918). En 1915 y le llaman para incorporarse al ejército. Le conceden varias prórrogas, hasta que finalmente tiene que incorporarse al regimiento donde le habían destinado. Una vez allí, es sometido a diversas pruebas y reconocimientos, detectándole una lesión pulmonar, su salud se había quebrantado debido a los años de privaciones pasados en Londres, intentando vivir de la pintura, y empleando todo el dinero que conseguía, en comprar material para sus cuadros. Mientras espera la decisión de los médicos, se dedica a pintar a los oficiales del regimiento. El tribunal médico decide enviarle a trabajos sociales y útiles para el ejército, haciendo piernas ortopédicas de madera para los mutilados de guerra.

**1918.-** El 11 de noviembre se firma el armisticio en Copiègne y con ello el fin de la guerra. También finaliza el matrimonio de Rollo Paterson que decide marcharse de Londres y se instala en un pueblecito cercano a Llandudno, en el País de Gales, donde se había establecido un grupo de pintores que vivían por y para la pintura en un ambiente vanguardista y moderno.

**1919.-** En la primavera se queda en este pueblecito de pintores y sale con su caja de pinturas y su caballete a pintar por los alrededores. Es en Llandudno donde conoce a Florence Hughes, que sería su segunda mujer, a la que el pintor llamaría cariñosamente "FLO", y que posaría para el pintor en multitud de ocasiones, convirtiéndose además de su esposa, en su mejor modelo. Esta mujer tuvo una influencia decisiva en la vida del pintor, dedicándole todo su tiempo y comprendiendo el trabajo del artista, pasando su vida en común a un segundo plano, siempre condicionada a la trayectoria artística del pintor. Cuando se une a él, "FLO" cuenta veinte años de edad y en incontables ocasiones sería su modelo.

A finales de 1919 Rollo Paterson decide irse a Francia, buscando nuevas fuentes e inspiraciones para sus obras y le propone a "FLO" que le acompañe en su viaje que acepta encantada. Viaja por Francia e Italia y conoce a pintores de las más diversas tendencias pictóricas, visita a Amadeo Modigliani poco antes de su muerte, y conoce el ambiente bohemio del arte. Viaja por la Costa Azul, Alpes Marítimos, y La Bretaña Francesa. En sus desplazamientos se fija en las grandes caravanas de las ferias, y nace en el pintor la idea de construirse, él mismo, una caravana que acoplada a su coche, le sirva para recorrer los lugares que le interesan para pintar, en busca de nuevos paisajes que le sirvan de tema para sus cuadros; al mismo tiempo es un modo ideal para poder llevar con él sus obras.

**1925.-** Construye en este año su primera caravana, y recorre algunos lugares como París, Aviñón, Lyon, Aix-le-Bains, Chamonix, Menton, Niza, St. Raphael, St. Tropez, Perpiñán, St. Malo, Rennes, St. Gilles, Concarneau, Nantes, Martigues,

Marsella, Juan les Pins, Grasse, Le Rouret, etc... Es precisamente, en uno de estos recorridos, cuando conoce a un pintor americano que le enseña la fórmula de hacer pasteles según los maestros antiguos. Esto le da la idea de hacerse sus propios pasteles, barras de pasteles que no alteren el color con el paso del tiempo y que sean de una rica variedad cromática. Para ello encarga las tierras que una vez mezcladas darán el tono justo. Desde entonces ya sólo pintará con pasteles hechos por él mismo. Durante el período de 1919-1938 predomina en sus composiciones el paisaje, pintado en acuarela, óleo o pastel. Alterna su estancia en Francia con cortos períodos de permanencia en Inglaterra, donde mantiene contacto con los editores para los que trabaja, asegurándose los medios económicos para poder seguir pintando en Francia.

**1939.-** El 1 de septiembre de 1939 Alemania inició el ataque contra Polonia y el día 3, Francia e Inglaterra declararon la guerra al III Reich. Al comenzar la guerra el pintor decide regresar al pueblo de su mujer, Llandudno, en País de Gales (Reino Unido). Durante la Segunda Guerra Mundial, el artista permanecerá en este pueblo, donde pintará numerosos paisajes. Pinta también la figura femenina, posando FLO para él en numerosas ocasiones. Esta mujer, de extremada delicadeza y sensibilidad, invita a las enfermeras a tomar el té y de paso facilita al pintor modelos, ya que posan encantadas mientras charlan y se olvidan momentáneamente de la guerra. Destaca de esta época, sus acuarelas de las playas de los alrededores de Llandudno, y sus paisajes con figuras, también los cuadros de muchachas sobre la arena, que pinta en la playa, tomando fotografías a las modelos. La etapa de 1939-1945 es un período muy fructífero en la vida artística del pintor, que se centra en la pintura tratando de olvidar los horrores de la guerra. Sufre grandes depresiones y su sensibilidad se ve dañada ante tanta barbarie inútil. Es precisamente en esta época cuando pinta "las pinturas de guerra", pinturas negras que reflejan el estado anímico del pintor, dichas pinturas están llenas de dramatismo y desolación, resaltando al ser humano como víctima de la guerra. Durante estos años decide casarse con Flo.

**1945.-** Al finalizar la Segunda Guerra Mundial, FLO y Paterson se toman una semana de vacaciones en Londres. El pintor se traslada a Brighton para continuar pintando, mientras FLO decide permanecer en Llandudno, trabajando para el Gobierno como funcionaria.

Rollo Paterson regresa a Francia con el propósito de tramitar una indemnización por las propiedades que había perdido durante la guerra, enterándose que su caravana ha sido destruida junto con las sus obras que el artista había dejado dentro. Se encuentra con unos amigos exiliados rusos, que le invitan a su casa. Es un matrimonio formado por el padre que había sido militar y la madre que había sido primera bailarina del Ballet Clásico de San Petersburgo. Tienen dos hijas que son también bailarinas de ballet, Olga la mayor, que tiene 20 años, le comenta que le gustaría ir a Inglaterra para intentar

trabajar en algún ballet clásico. Paterson le dice que él puede reclamarla desde Brighton, y que la joven puede permanecer en su casa mientras encuentra algo, a cambio ella puede posar algunas horas para el pintor, el resto del día ella podrá dedicarlo a asistir a las clases de ballet en el Conservatorio, en espera de encontrar alguna compañía de ballet, cosa que era bastante difícil por las restricciones de la recién finalizada guerra.

A finales del 45, el artista se instala en Brighton (Inglaterra), donde alquila un antiguo edificio gótico, que había sido la residencia de unas religiosas, que había sido abandonado durante la guerra. Una vez instalado, reclama a Olga que se reúne con él.

**1946.-** En el período de 1946-1948 el pintor trabaja intensamente. De esta época son las bailarinas, que son estudios anatómicos perfectos, y que recuerdan las bailarinas de Edgar Degas (1834-1917), del tipo de cuadro como "Dancer tying her sandal", que se encuentra en el Musée du Luxembourg. Tiene como modelos a Olga y Jeanne preferentemente, además de algunas bailarinas del conservatorio. Otra de las modelos con quien trabaja se llama Alison, brillante alumna de pintura, que más tarde ingresaría en La Real Academia de Arte. Pinta también paisajes, utilizando las técnicas de óleo, acuarela y pastel.

**1948.-** Regresa a Francia, quedándose casi un año en Niza, pintando preferentemente el desnudo femenino y paisaje

**1949.-** Vuelve al pueblecito francés de Le Rouret, en los Alpes Marítimos, donde había vivido anteriormente con FLO. Allí permanecería hasta 1952 año en que vendría a España. En le Rouret trabajará con Maryse Mortimolis, que le servirá como modelo durante los años que pase el pintor en el pueblo. Maryse era una joven de padre francés y madre italiana. Pinta a la modelo en el exterior, en distintas composiciones campestres, y pinta también la modalidad del desnudo y paisajes, plasmando su casa desde distintos ángulos.

**1952.-** Llega a Barcelona, cuando tiene 60 años. En Barcelona permanece unos meses, trabajando con distintas modelos, pero la más representativa es una modelo a la que el pintor le da el sobrenombre de "Le joli modele", a la que pinta en numerosos cuadros y dibujos, logrando unas buenas composiciones. Pinta preferentemente al óleo, empleando también la acuarela y el pastel. A finales de este año se marcha a Valencia, donde permanecerá hasta 1954. Trabaja con diversas modelos. A esta época corresponden la serie "Damas con mantilla", pero será con la modelo Cristina, con quien el artista logre las obras más interesantes de éste período, predominando el estudio de la figura femenina.

**1954.-** Rollo Paterson llega a Málaga y alquila una casa antigua en Hacienda de los Ramos, en el Puerto de la Torre, donde residirá casi permanentemente hasta

poco antes de su muerte. Alterna su estancia en Málaga con períodos esporádicos en el norte de África: Argelia, Marruecos, etc...

En Málaga el pintor trabaja con diversos modelos siendo una de las más representativas Maria Rodríguez, joven de un pueblo de la provincia de Sevilla, llamado Castilblanco. y con la que el artista trabajaría intensamente, reflejando a la modelo en infinidad de cuadros, pintados tanto en su estudio, como en el exterior, y consiguiendo bellísimos desnudos de la modelo siendo la época más prolífera el año 55-56.

Durante el año 58 Rollo Paterson pasa un período de tiempo en Sevilla, realizando una serie de estudios anatómicos de distintos modelos, algunos de los cuales resultan especialmente atractivos, ya que representan unas composiciones de interiores con figura donde todos los detalles están cuidados con especial esmero.

Más tarde trabaja con Matilde otra de las modelos con la que el pintor conseguiría una especial compenetración en su trabajo, logrando unas composiciones andaluzas, llenas de gracia y fuerza. Pinta también paisaje, recorriendo los pueblos de la provincia de Málaga, que con los años lograría gradualmente plasmar en sus cuadros su totalidad. Una muestra de estos estupendos paisajes se encuentra en El Museo de Bellas Artes de Málaga, donde se pueden admirar los cuadros de: "Puerto de la Torre, Yunquera, Torremolinos, Riogordo", este último aparece en una lámina del Catálogo General de Museos de la Dirección General de Bellas Artes de Archivos y Bibliotecas, de junio de 1982, "Riogordo" aparece en la página 110 reseñado como Lámina 11, al pie de la fotografía.

En el verano de 1962 trabaja con una modelo llamada Victoria, con la que conseguiría estupendos trabajos, realizando unos estudios anatómicos de la figura impresionantes, por los contrastes de luz que el pintor plasmó en sus obras, muestra de ellos son la estupenda obra que se encuentra en el Museo de Bellas Artes de Málaga, y que aparece reseñada con el título de "Mujer desnuda", en la página 109 de su Catálogo General de Museos, y fotografiada la obra como lámina 12 en la página 110 de dicho catálogo. Además es con esta modelo que realiza los cuadros de influencia de Modigliani, recordando precisamente a dicho pintor.

**1964.-** En los años 1964-1966, el pintor permanecerá en Tanger y Tetuan, pintando numerosos cuadros de composición árabe, si bien son de destacar sus interiores con figura, desnudos bellísimos tanto por su composición como por su colorido, empleando las técnicas de óleo, acuarela y pastel, siendo algunos de sus óleos figurativos. Durante estos años trabaja principalmente con cuatro modelos: Fátima, Mina, Zineb, y Zora.

**1967.-** Regresa a Málaga dedicándose a realizar retratos y paisajes, recreándose en los estudios y bocetos inacabados que tenía en su estudio, pinta también Los Ramos desde diferentes enfoques. Posteriormente expone una muestra retrospectiva de sus trabajos en Marruecos, dicha exposición se inaugura el día 10 de enero de 1969, en el Museo de Bellas Artes, siendo esta la última exposición realizada por el pintor.

En los últimos años de su vida, con la salud muy quebrantada y sin apenas vista, se dedica a copiar de sus propios paisajes, pintando acuarelas y pasteles, y dedicándose a dictar sus memorias y escuchar la radio.

**1978.-** Marcha de Málaga a Inglaterra, siendo su salud muy precaria, muriendo en el Hospital de Harefield, Uxbridge (Inglaterra), el 31 de Julio de 1978, a los 86 años de edad, dejando una extensa producción pictórica.

## **BREVES NOTAS SOBRE LOS CONTENIDOS DE LA EXPOSICIÓN ANTOLÓGICA**

Este proyecto de la Exposición Antológica, publicación de biografía-catálogo, página Web y video, es el esfuerzo de un grupo de personas interesadas en estudiar la importancia de la pintura de Rollo Paterson en una parte importante de la pintura malagueña, que comprende desde los años cincuenta al final de los setenta. No se puede estudiar este período sin conocer la obra pictórica de este pintor, que se afincó en nuestra ciudad y se integró con sus gentes, sus costumbres y su paisaje. Un pintor con una amplia trayectoria pictórica, formado en UK, Francia, Italia y diferentes países europeos. Rollo Paterson vino a España y se asentó en su estudio de Los Ramos, en Puerto de la Torre, Málaga, permaneciendo hasta poco antes de su muerte. Logró fundirse con la cultura malagueña e influyó en él de tal manera que se sintió identificado plenamente con su forma de vida y cultura, el paisaje, el trato con la gente y la luminosidad de la ciudad hicieron que se enamorase de Málaga. Rollo Paterson se dedicó durante años a pintar todos los pueblos de Málaga, con sus pinceles y su caballete se recorrió todos los pueblos de la provincia, dejando constancia de su arte en todas sus creaciones, algunos de estos pueblos se encuentran en el Museo de Bellas Artes de Málaga.

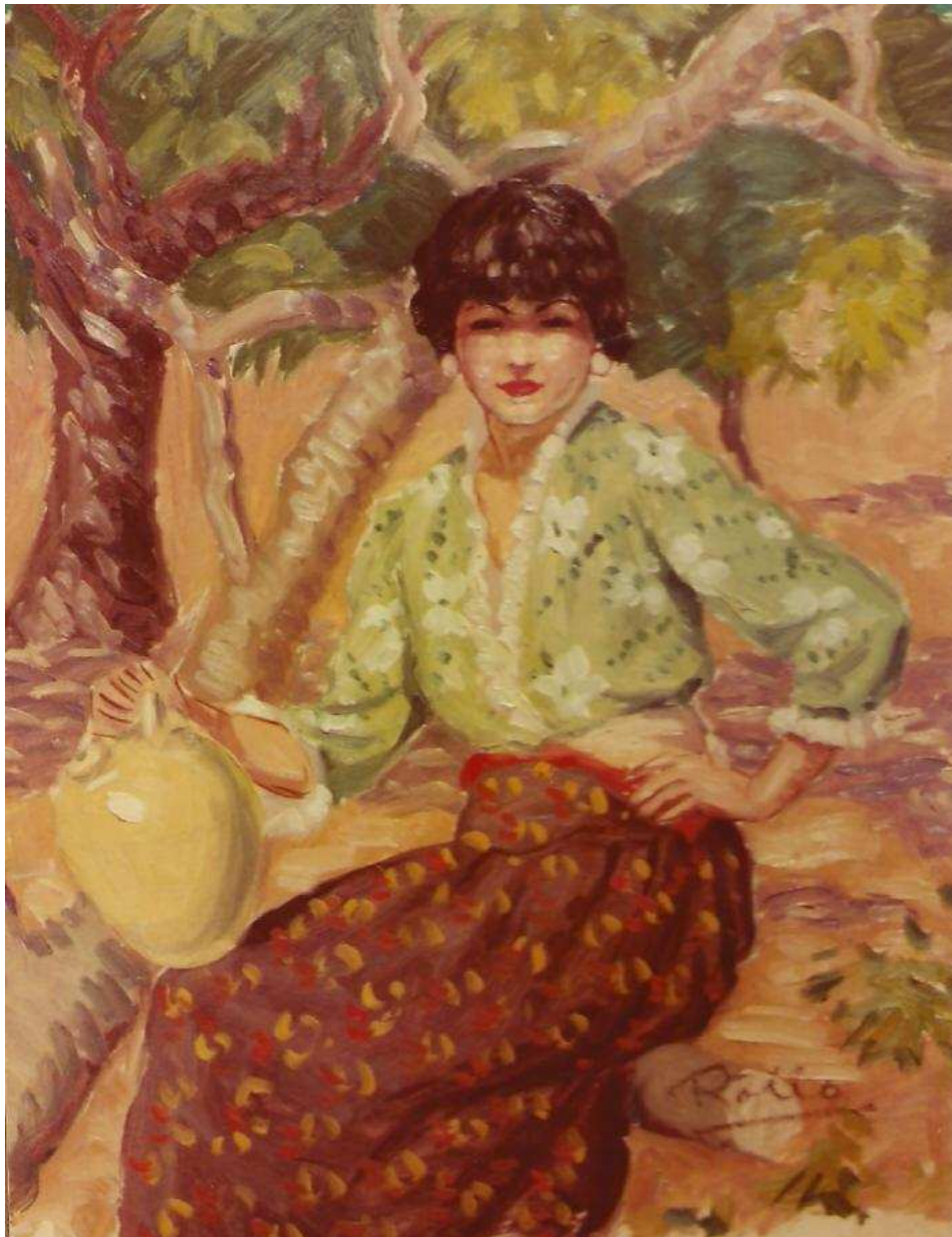
El pintor era un enamorado de la cultura malagueña, y cuando se instaló en su estudio de Los Ramos en Puerto de la Torre, encargó a una fábrica de muebles que le hicieran todo el mobiliario de la casa en madera, pintada a mano con motivos andaluces, adornó con mesitas y macetas todo el interior de la vivienda creando un ambiente de tipo andaluz. Le gustaba mucho la música andaluza y se compró una guitarra y unas castañuelas aprendiendo a tocarlas con mucha soltura.

Además de los paisajes se centró en retratar a la figura femenina. Plasmó en sus cuadros la belleza de la mujer andaluza, con elementos típicos de la región, como pueden ser el botijo, la guitarra y el olivo. El pintor se identificó de tal manera con sus gentes y costumbres que él mismo, en su estudio de Los Ramos, confeccionaba los vestidos y demás elementos que la modelo lucía en los cuadros, tanto los vestidos de volantes con sus complementos, como la ropa ordinaria, por ejemplo, podemos observar en el cuadro que pintó de María en el exterior, sentada sobre un olivo, la belleza del conjunto de la falda y la blusa, con sus volantes en cuello y mangas y pendientes a juego, es una estampa llena de frescura y delicadeza y que refleja de forma elegante la vestimenta andaluza en ese período de tiempo.

Lo mismo se puede apreciar en sus composiciones de interior, pintadas en su casa de Los Ramos en Puerto de la Torre, podemos observar el mobiliario que el artista mandó hacer para decorar toda la casa, es un mobiliario típico andaluz de madera y pintado a mano con motivos andaluces, sus camas con colchas de colores alegres y sus mesitas con jarrones de flores, son la típica imagen de una casa andaluza, y no podía faltar en sus composiciones, el estudio de la figura femenina, tratada con una delicadeza ejemplar con elementos de la tierra de la que estaba tan enamorado, como pueden ser los trajes de flamenca y la guitarra española, como podemos observar en el cuadro de María o de Matilde. La cultura andaluza está presente en cada una de sus composiciones, en las camas de madera pintadas con diseños andaluces, en cada mueble de la casa, en sus sillones y sillas de anea, tan típicas de la época, en las mesitas con sus lámparas con estampas andaluzas y mantelitos de cuadros con jarras de vino, en los adornos de los balcones, con las macetas en la reja. Cuando se miran los cuadros de Rollo Paterson, es como si nos impregnásemos de una época y nos sitúa en una Málaga, que aunque nos parezca lejana, está muy próxima a nosotros. Además del legado artístico, es un retazo cultural de la época, imprescindible en el estudio de la cultura malagueña. Valga como ilustración de todo lo dicho, la reproducción de algunas obras del pintor en su etapa malagueña:



IMÁGENES DE ALGUNAS DE LAS OBRAS REALIZADAS POR EL ARTISTA.



Óleo sobre papel de la modelo María, Málaga.



María en la casa del pintor. Obra a pastel. Málaga.



María. Óleo sobre papel, Málaga.



Matilde. Obra a Pastel. Málaga.



María. Obra a pastel. Los Ramos. Puerto de la Torre



Intimidad. Los Ramos, Puerto de la Torre, Málaga.



Matilde. Óleo sobre pastel. Los Ramos, Puerto de la Torre. Málaga



Matilde. Pastel. Los Ramos, Puerto de la Torre. Málaga





Los Ramos. Casa y estudio del pintor en Puerto de la Torre. Málaga. Aquí permaneció durante mucho tiempo creando sus obras y desplazándose por los pueblos de la provincia de Málaga para plasmarlos en sus creaciones. En la actualidad, en este mismo lugar se ha construido una gran urbanización de pisos y chalets adosados. Óleo sobre papel.



Puerto de la Torre. Málaga. Obra a pastel.



Desnudo. Obra a pastel. Los Ramos, Puerto de la Torre. Málaga



En pintor con su modelo María en su estudio de Los Ramos en Puerto de la Torre.



Rollo Paterson en su estudio de los Ramos de Puerto de la Torre.

La asociación cultural de Amigos de Rollo Paterson dedicaremos nuestro tiempo y esfuerzos a que la obra de este “malagueño de adopción” sea conocida y apreciada en su justa medida, para que las generaciones venideras puedan disfrutar de su arte y de una pintura que forma parte de su legado y patrimonio cultural.

Con esta exposición antológica, queremos rendir homenaje a este artista internacional que amaba la pintura, cada una de sus obras es una aproximación a la difícil perfección, su pintura universal está marcada profundamente por el tiempo que pasó entre las gentes de Málaga y, hoy día, después de estudiar su trayectoria artística, podemos decir que el nombre de Rollo Paterson suena más que como un australiano como un malagueño. Como le pasaba a Apperley, que siendo inglés era granadino. Rollo es el más universal de los pintores malagueños y por eso se merece que se le rinda este homenaje que permita dar a conocer a las nuevas generaciones su arte y su buen hacer en una parte importante de la pintura malagueña.

Rubén Hernández Sánchez

**Presidente de la Asociación cultural**

«Amigos de Rollo Paterson (1892-1978). Arte y Cultura»

<http://www.amigosderollopateron.org>

<http://www.rollopateron.org/>

correos:

[info@rollopateron.org](mailto:info@rollopateron.org)

[informacion@amigosderollopateron.org](mailto:informacion@amigosderollopateron.org)

